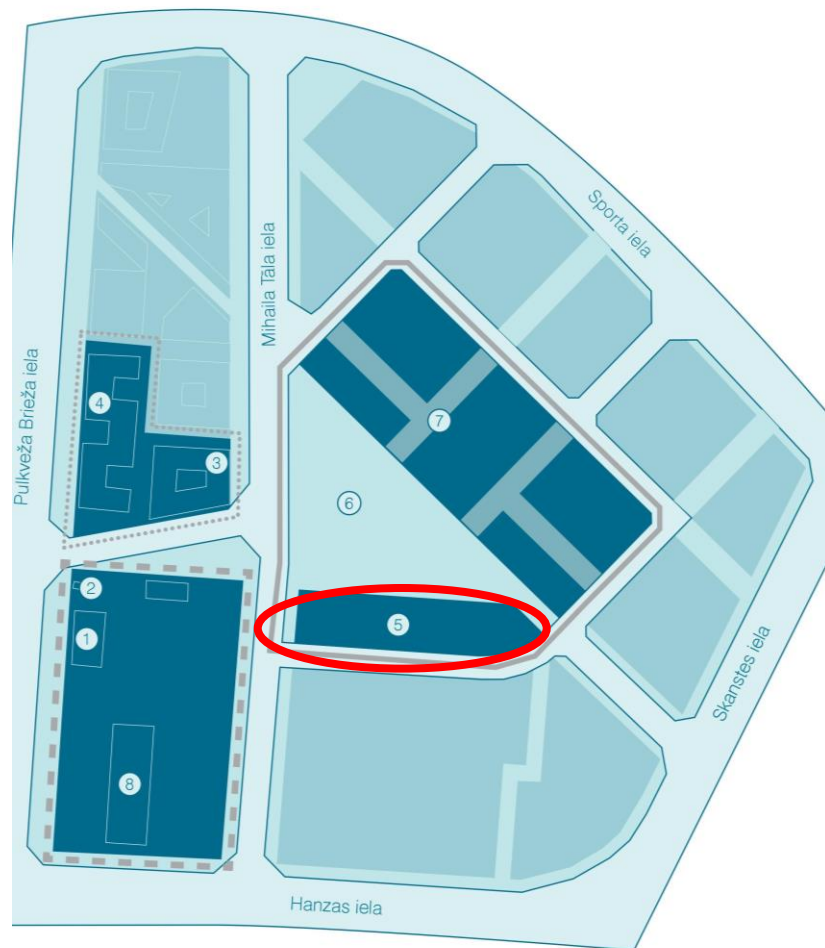




Latvian Museum
of Contemporary Art
Foundation

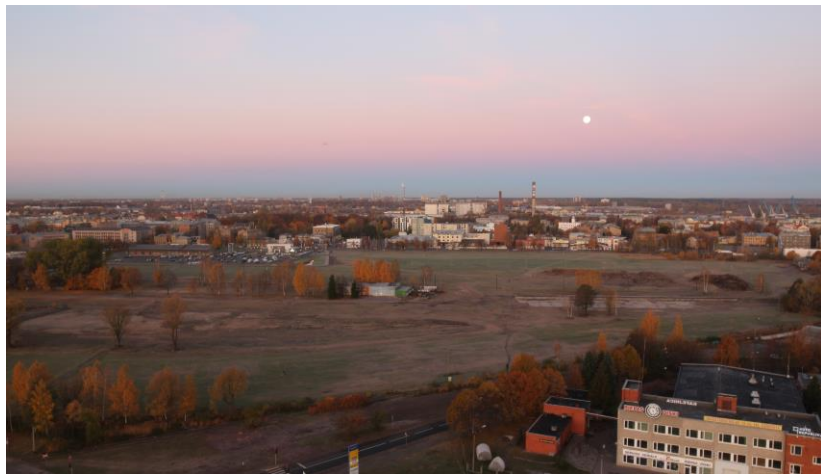
Latvijas Laikmetīgās
mākslas muzeja fonds
Pārskats par 2016.
gadā paveikto



Muzeja novietojums *New Hansa City* teritorijā

Top Latvijas Laikmetīgās mākslas muzejs!

Pateicoties dāvinājuma līdzekļiem no Borisa un Ināras Teterevu fonda un *ĀBLV Charitable Foundation*, 2016. gadā Latvijas Laikmetīgās mākslas muzeja fonda (LLMMF) darbība strauji attīstījās, un šī gada laikā noslēdzies nozīmīgs posms, kas mūs pietuvina Latvijas Laikmetīgās mākslas muzeja (LLMM) atvēršanai, tādējādi ar nozīmīgu ieguldījumu noslēdzot Latvijas simtgades svinības 2021. gada 18. novembrī.



Topošā muzeja novietojums *New Hansa City* teritorijā

Arhitektūras konkurss

3

2016. gada pirmajā pusgadā Latvijas Laikmetīgās mākslas muzeja fonds organizēja arhitektūras metu konkursu.

Tajā no vairāk nekā 100 sākotnējiem pretendentiem septiņas starptautiskas arhitektu komandas tika aicinātas izstrādāt savus pieteikumus.

Konkursa modelis paredzēja, ka piedāvājumi izstrādājami partnerībā ar Latvijas arhitektiem, tādējādi apvienojot starptautisko arhitektu pieredzi muzeju būvniecībā ar vietējo arhitektu pieredzi un zināšanām par arhitektūras attīstību Latvijā, sabiedrības mentalitāti un vietējām būvniecības tradīcijām un materiāliem, lai panāktu iespējami labāko rezultātu.



Arhitektu vizīte Rīgā. Foto: Ieva Čīka (LETA)



Arhitektu vizīte Rīgā. Foto: Ieva Čīka (LETA)

Arhitektūras konkurss

2016. gada februārī noritēja divu dienu ārvalstu arhitektu vizīte Rīgā, iepazīstoties ar Skanstes apkaimes kopējo attīstību un *New Hanza City*, kurā atradīsies muzejs, attīstības plāniem.

Ārvalstu arhitekti tikās ar pasūtītāja — Latvijas Laikmetīgās mākslas muzeja fonda — pārstāvjiem, LR kultūras ministres padomnieku arhitektūras jautājumos Jāni Dripi, Rīgas pilsētas arhitektu Gvido Princi un 29 Latvijas arhitektu, pilsētplānotāju un dizaineru birojiem, kuri bija pieteikušies sadarbībai, kā arī citiem pārstāvjiem no arhitektu kopienas, tostarp no Latvijas Arhitektu savienības.



Konkursa organizatora *Malcolm Reading Consultants* vadītājs Malkolms Rīdings. Foto: Aivars Liepiņš

Arhitektūras konkurss

5

Sadarbībā ar starptautisku arhitektūras konkursu rīkotāju – *Malcolm Reading Consultants*, Latvijas Laikmetīgās mākslas muzeja metu konkursā tika uzaicināti piedalīties šādi ārvalstu arhitektu biroji (alfabētiskā secībā) tandēmā ar Latvijas arhitektu birojiem:

Adjaye Associates (Lielbritānija) un *AB3D* (Latvija)

Caruso St John Architects (Lielbritānija)
un *Jaunromāns un Ābele* (Latvija)

Henning Larsen Architects (Dānija)
un *MARK* arhitekti (Latvija)

Lahdelma & Mahlamäki Architects (Somija)
un *MADE* arhitekti (Latvija)

Neutelings Riedijk Architects (Nīderlande)
un arhitekts Brigita Bula (Latvija)

Sauerbruch Hutton (Vācija) un arhitekts
Ingurds Lazdiņš (Latvija)

WHY (ASV), *OUTOFBOX* un *ALPS* (Latvija)



Atklātā žūrijas sēde Rīgas Tehniskajā universitātē.
Foto: Aivars Liepiņš

Konkursa darbu vērtēšana

6

2016. gada 6. jūnijā Rīgas Tehniskās universitātes Arhitektūras un pilsētplānošanas fakultātē publiskā pasākumā septiņi starptautisko arhitektu biroju un Latvijas arhitektu tandēmi prezentēja žūrijai Latvijas Laikmetīgās mākslas muzeja metu konkursa darbus.

Publiskajā prezentācijā piedalījās kopumā vairāk nekā 200 cilvēku, sasniedzot telpas maksimālo ietilpību.

Ikviens interesents varēja sekot prezentācijām līdzī arī interneta tiešraidē. Interesentu skaits sasniedza gandrīz divus tūkstošus cilvēku.



Sauerbruch Hutton (Vācija) un arhitekts Ingurds Lazdiņš (Latvija)



wHY (ASV), *OUTOFBOX* un *ALPS* (Latvija)



Architects Lahdelma & Mahlamäki (Somija)
un *MADE* arhitekti (Latvija)



Neutelings Riedijk Architects (Nīderlande)
un arhitekts Brigita Bula (Latvija)



Adjaye Associates (Lielbritānija) un *AB3D* (Latvija)



Henning Larsen Architects (Dānija)
un *MARK* arhitekti (Latvija)



Caruso St John Architects (Lielbritānija)
un *Jaunromāns un Ābele* (Latvija)



Konkursa žūrijas komisija. Foto: Aivars Liepiņš



Konkursa žūrijas komisija. Foto: Aivars Liepiņš

Konkursa žūrija

Deivids Bikls (*David Bickle*) (žūrijas priekšsēdētājs), *Design, Exhibitions and Future Plan* direktors no Viktorijas un Alberta muzeja Londonā;

Renjē Degrāfs (*Reinier de Graaf*), *Office for Metropolitan Architecture* (OMA) partneris un *AMO* (*OMA's think-tank*) vadītājs;

Džanni Botsfords (*Gianni Botsford*), *Gianni Botsford Architects* vadītājs;

Elīna Vikmane, Latvijas Laikmetīgās mākslas muzeja fonda valdes locekle;

Ieva Valtere, *SIA Pillar Management* izpilddirektore;

Uldis Balodis, arhitekts un *SIA Vizuālās modelēšanas studija* līdzīpašnieks (KM pārstāvis);

Jānis Dripe, arhitekts un Kultūras ministrijas eksperts (KM pārstāvis);

Lūks Džerams (*Luke Jerram*), mākslinieks un *Luke Jerram Ltd* vadītājs;



Adjaye Associates (Lielbritānija) un *AB3D* (Latvija)



Adjaye Associates (Lielbritānija) un *AB3D* (Latvija)

Konkursa uzvarētājs

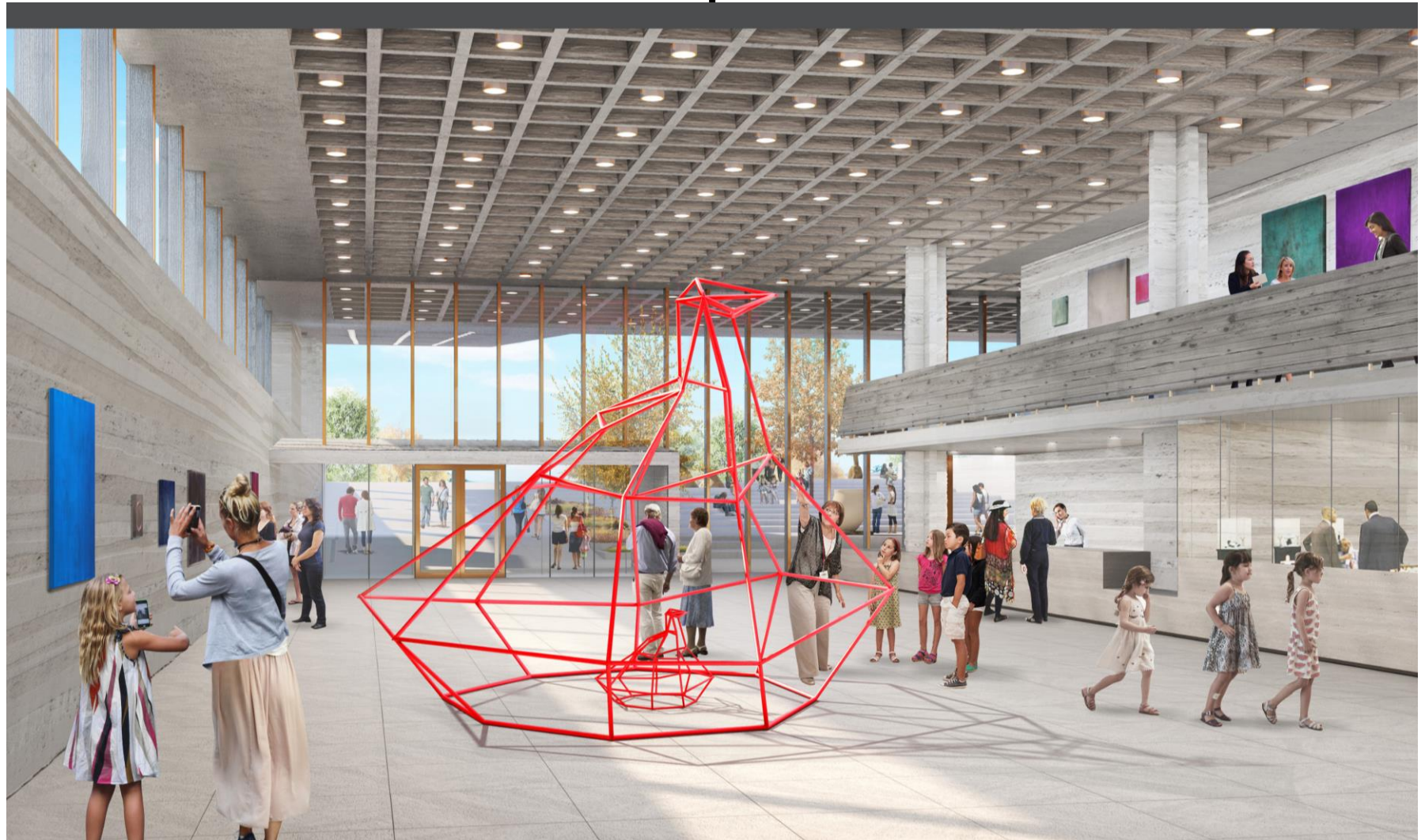
10

Latvijas Laikmetīgās mākslas muzeja metu konkursa žūrija par atbilstošāko piedāvājumu topošā muzeja veidolam atzina Lielbritānijas arhitektu biroja *Adjaye Associates* un viņu Latvijas partneru *AB3D* tandēmā radīto darbu.

Konkursa žūrija iesniegtos darbus vērtēja, ņemot vērā Latvijas un ārvalstu ekspertu komisijas ziņojumu par piedāvāto projektu arhitektūras kvalitāti, atbilstību muzeja koncepcijai, iekļaušanos pilsētvidē, funkcionalitāti un izmaksām. Tāpat žūrija vērtēja kā publiskās prezentācijas, tā arī risināja individuālas sarunas ar konkursantiem.



Adjaye Associates (Lielbritānija) un AB3D (Latvija)



Adjaye Associates (Lielbritānija) un AB3D (Latvija)



Adjaye Associates (Lielbritānija) un AB3D (Latvija)



Konkursa darbu izstāde Rīgas Tehniskajā universitātē.
Foto: Aivars Liepiņš

Konkursa rezultāti

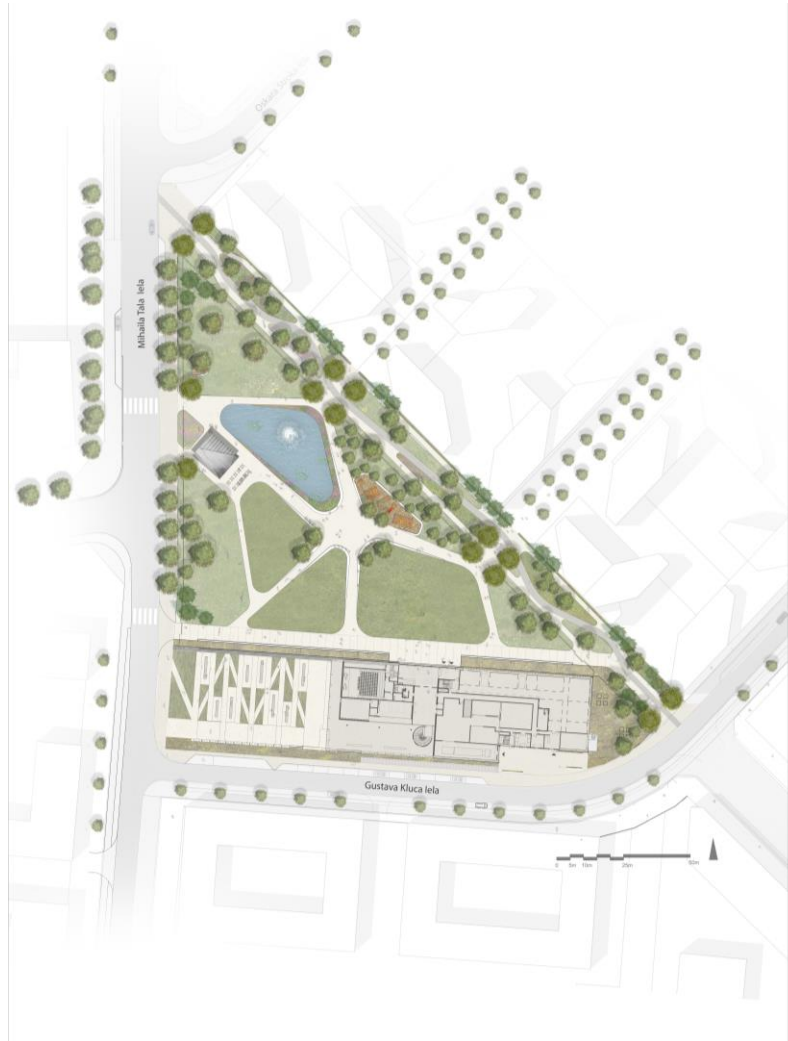
14

Tagad, atskatoties uz sasniegto rezultātu, ir redzams, ka šāds konkursa modelis bija ārkārtīgi veiksmīgs. Lai gan pasaulē šāda veida konkursi jau ir tradīcija, Latvijā šis konkursa modelis tika izvēlēts pirmo reizi. Konkursa rezultātā izveidojās septiņas veiksmīgas partnerības, tās visas iesniedza nolikumam atbilstošus priekšlikumus, pārdomāti prezentēja savu piedāvājumu un saņēma atlīdzību.

Arī atvērta žūrijas sēde ir reti izmantota prakse gan Latvijā, gan ārvalstīs un tādēļ guva jo īpaši atzinīgus vārdus gan no pašiem dalībniekiem, kuriem bija ir iespēja dzirdēt savu kolēģu prezentācijas un pietiekami detalizēti iepazīties ar konkurējošajiem projektu piedāvājumiem, tāpat arī no arhitektūras studentiem, kas bija plaši pārstāvēti pasākumā, un Latvijas arhitektu profesionālās vides un arhitektūras kritiķiem.



Latvijas Laikmetīgās mākslas muzeja fonda padomes locekļi,
žūrijas komisija un konkursa organizators konkursa noslēgumā.
Foto: Aivars Liepiņš



Adjaye Associates (Lielbritānija) un *AB3D* (Latvija) piedāvātais muzeja ēkas veidols no putna lidojuma.

Gatavošanās projektēšanas uzsākšanai

2016. gada otrā pusē Fonda darbībā vairāk iezīmējās ar gatavošanos projektēšanas uzsākšanai, izstrādājot nepieciešamo dokumentāciju, sadarbības veidošanu ar *Adjaye Associates* komandu un specifisku ar muzeja projektēšanu saistīta ekspertu tīkla veidošanas uzsākšanu. Šajā periodā tika arī pārvērtēta muzeja koncepcija un iesniegtais konkursa pieteikums.

2017. gads Fonda darbībā būs saistīts galvenokārt ar muzeja projektēšanu, kas uzsāksies ar koncepcijas detalizēšanu un pilnas projekta realizācijas komandas nolīgšanu, bet noslēgsies ar tehniskā projekta izstrādi un apstiprināšanu. Kopumā plānots, ka projektēšanas periods ilgs aptuveni pusotru gadu un kopā tajā būs iesaistīts vairāk nekā divdesmit uzņēmumu un individuālo ekspertu gan no Latvijas, gan ārvalstīm.

Baltic Young Artist Award

Baltijas jaunā mākslinieka balva

17

Vienlaikus Fonds kopā ar partneriem iedibināja jaunu tradīciju Baltijas kultūrtelpā.

2016.gadā tika izveidota un pirmo reizi pasniegta *Baltijas Jaunā mākslinieka balva*, lai profesionālo vidi un plašāku sabiedrību iepazīstinātu ar jaunākās paaudzes māksliniekiem un atbalstītu viņu radošos centienus uzsākt veiksmīgu profesionālo darbību.

Balvas starptautiskie partneri ir mākslas platforma *NOAR*, Latvijas, Lietuvas un Igaunijas mākslas akadēmijas, bet balvas pasniegšanas un uzvarētāja izstādes partneris — Latvijas Nacionālais mākslas muzejs.



Konkursa laureāts Juhans Sometss (*Juhan Soomets*).
Foto: Aivars Liepiņš



Skaņu mākslas instalācijas *Mākslinieka istaba* (*The Artist's Room*) izstāde Latvijas Nacionālajā mākslas muzejā.
Foto: Aivars Liepiņš

Baltijas jaunā mākslinieka balva

18

2016. gada novembrī Latvijas Nacionālajā mākslas muzejā tika pasniegta pirmā Baltijas Jaunā mākslinieka balva (*Baltic Young Artist Award*), kuru 53 mākslinieku konkurencē ieguva Juhans Sometss (*Juhan Soomets*).

Vienlaikus Latvijas Nacionālajā mākslas muzejā tika atklāta laureāta interaktīvās mākslas instalācijas *Mākslinieka istaba* (*The Artist's Room*) izstāde.

Ceremonijas ietvaros bija iespēja dzirdēt kultūras publicista un vēsturnieka Kirila Kobrina lekciju “Panākumi mākslā — ko tas nozīmē un vai tam vispār ir kāda nozīme?”.



Tiešsaistes balsojuma uzvarētājs Nojus Petrausks (*Nojus Petrauskas*). Foto: Aivars Liepiņš



Nojus Petrausks (*Nojus Petrauskas*) ar mākslas darbu *Altāris. Pirmā nodaļa (Altar. Chapter I)*

Baltijas jaunā mākslinieka balva

19

Savukārt Baltijas Jaunā mākslinieka balvas publikas balsojumā pārliecinoši uzvarēja jaunais mākslinieks Nojus Petrausks (*Nojus Petrauskas*) ar mākslas darbu *Altāris. Pirmā nodaļa (Altar. Chapter I)*.

Tiešsaistes balsojumā piedalījās teju 2500 mākslas mīļotāju no Baltijas valstīm, Apvienotās Karalistes, Itālijas, Norvēģijas, Nīderlandes, Francijas, Vācijas, Kanādas, ASV, Ukrainas, Krievijas un citām valstīm.



Konkursa laureāti ar žūrijas locekļiem un organizatoriem.
Foto: Aivars Liepiņš

Baltijas jaunā mākslinieka balva

20

LLMMF organizēja balvas pasniegšanas ceremoniju, uzvarētājam piešķīra naudas prēmiju 2000 eiro apmērā pēc nodokļu nomaksas un sadarbībā ar Latvijas Nacionālo mākslas muzeju organizēja mākslinieka izstādi.

Tiešsaistes balsojuma uzvarētājs ieguva 500 eiro veicināšanas balvu. Platformas *NOAR* ieguldījums saistījās ar organizatorisko un koordinācijas darbu teju visa gada garumā, lai kopā ar mākslas akadēmijām atlasītu perspektīvākos studentus, motivētu tos iesniegt portfolio, kā arī organizētu starptautiskās žūrijas darbu un interaktīvo balsojumu.



Sera Deivida Adžeja muzeja veidola skice arhitektūras metu konkursa ietvaros.

Pateicība

21

Fonda vārdā izsakām vislielāko pateicību Borisa un Ināras Teterevu fondam un *ABLV Charitable Foundation* par sniegto ieguldījumu un uzticību, kultūras ministrei Dacei Melbārdei un Kultūras ministrijas valsts sekretāram Sandim Voldiņam par konstruktīvo sadarbību, Latvijas Nacionālā mākslas muzeja direktorei Mārai Lācei un muzeja komandai par atvērtību un vērtīgajiem padomiem no muzeju vadības un rekonstrukcijas pieredzes, kā arī ikvienam mūsu atbalstītājam un sadarbības partnerim.

Jūsu atbalsts, padomi un pieredzes nodošana palīdzēs izveidot Latvijas Laikmetīgās mākslas muzeju par vietu, kas veicinās sabiedrībā savstarpējās uzticības un sadarbības gaisotni, veicinās izpratni par mākslu un aicinās pārjautāt pašsaprotamo.



Latvian Museum
of Contemporary Art
Foundation

Fonda dibinātāji:



ABL
V
C
H
A
R
I
T
A
B
L
E
F
O
U
N
D
A
T
I
O
N



The BORIS
and INARA
TETEREV
FOUNDATION